



МИНИСТЕРСТВО ОБРАЗОВАНИЯ
КАМЧАТСКОГО КРАЯ

КРАЕВОЕ ГОСУДАРСТВЕННОЕ
АВТОНОМНОЕ УЧРЕЖДЕНИЕ
«КАМЧАТСКИЙ ЦЕНТР ИНФОРМАТИЗАЦИИ
И ОЦЕНКИ КАЧЕСТВА ОБРАЗОВАНИЯ»
(КГАУ «Камчатский центр информатизации
и оценки качества образования»)

ул. Кавказская, д. 40,
г. Петропавловск-Камчатский, 683023
Тел. (415-2) 242-142; факс: (415-2) 242-142
эл. почта: info@kcioko.ru
ОКПО 26179568, ОГРН 1154101001251
ИНН 4101169032 КПП 410101001

23.01.2020

№ *04-23*

О предоставлении Интернета общеобразовательным
организациям в Камчатском крае в 2020 году

Руководителям органов местного
самоуправления, осуществляющих
управление в сфере образования

Руководителям общеобразовательных
организаций, подведомственных
Министерству образования
Камчатского края

Уважаемые коллеги!

Краевое государственное автономное учреждение «Камчатский центр информатизации и оценки качества образования» (далее – КГАУ КЦИОКО, Учреждение) сообщает, что Учреждением заключен договор на оказание услуг по обеспечению доступа к сети Интернет для общеобразовательных организаций в Камчатском крае в 2020 году с организацией локального доступа к камчатским образовательным Интернет-ресурсам от 23 декабря 2019 г. № 260 (далее – Договор). В соответствии с Договором для школ в Камчатском крае за счет средств краевого бюджета обеспечивается круглосуточный доступ к сети Интернет без ограничения объема трафика по организованным каналам связи. Все общеобразовательные организации в Камчатском крае обслуживаются Интернет-провайдером ПАО «Ростелеком». В соответствии с условиями договора скорость доступа к сети Интернет для общеобразовательных организаций в Камчатском крае, подключенных к сети Интернет по наземным каналам связи, составляет 50 Мбит/сек в сельской местности, либо 100 Мбит/сек в городской местности. Для общеобразовательных организаций, подключенных к сети Интернет по спутниковым каналам связи, скорость доступа составляет 512 Кбит/сек. Скорость доступа к Интернет-ресурсам, расположенным на территории Камчатского края (например, к ГИС «Сетевой город»), для школ с наземным подключением не ограничена.

Перечень общеобразовательных организаций, которым предоставляется доступ к сети Интернет за счёт средств краевого бюджета, а также скорость доступа к сети Интернет для этих организаций приведены в приложении № 1 к настоящему письму,

а также в разделе «Документы» - «Весь каталог документов» - «Интернет в школах» образовательного портала Камчатского края <http://edu41.ru> (далее – Образовательный портал).

Для общеобразовательных организаций, участвующих в проекте «Дистанционное обучение школьников Камчатского края с использованием сети Интернет», скорость доступа к сети Интернет для организаций, подключенных по спутниковым каналам связи составляет 1024 Кбит/сек. Список таких организаций также публикуется на Образовательном портале.

При необходимости общеобразовательные организации имеют возможность заключать прямые договоры с провайдером на расширение канала доступа к сети Интернет, а также могут организовывать дополнительный канал подключения к сети Интернет с более высокими характеристиками через другого провайдера. В таких случаях оплата услуг может осуществляться за счет средств, направляемых в форме субвенции из краевого бюджета местным бюджетам на выполнение государственных полномочий Камчатского края по обеспечению государственных гарантий реализации прав на получение общедоступного и бесплатного начального общего, основного общего, среднего общего образования в муниципальных общеобразовательных организациях в Камчатском крае. Контактная информация для обращения к провайдеру по вопросам расширения существующего канала доступа к сети Интернет представлена в приложении № 2 к настоящему письму.

В случаях отсутствия в общеобразовательной организации доступа к сети Интернет или несоответствия фактической и заявленной скорости доступа к сети Интернет необходимо обращаться в службу технической поддержки провайдера по телефонам, указанным в Приложении № 2 к настоящему письму. В целях обеспечения оперативного взаимодействия между техническими специалистами и общеобразовательной организацией при обращении в службу технической поддержки рекомендуется указывать номер мобильного телефона лица, ответственного за организацию доступа к сети Интернет в общеобразовательной организации, либо номер рабочего (домашнего) телефона при отсутствии в населенном пункте сотовой связи.

Измерение скорости доступа к сети Интернет следует проводить в соответствии с Инструкцией по проведению измерения скорости доступа к сети Интернет в образовательных организациях в Камчатском крае (далее – Инструкция), представленной в Приложении № 3 к настоящему письму. Результаты измерений следует представлять согласно форме, приведённой в Инструкции.

В случае, если обращение в службу технической поддержки провайдера в течение суток не привело к решению проблем доступа к сети Интернет, необходимо обратиться в технический отдел КГАУ КЦИОКО по телефону (415-2) 201-124, либо по адресу электронной почты support@kcioko.ru.

Обращаем внимание, что согласно требованиям п. 1 ст. 14 Федерального закона от 29.12.2010 № 436-ФЗ «О защите детей от информации, причиняющей вред их здоровью и развитию» и в соответствии с приказом Министерства образования и науки Камчатского края от 21.04.2009 г. № 338 «Об использовании сети Интернет в образовательных учреждениях», доступ детей к сети Интернет в общеобразовательной организации должен производиться с применением административных и организационных мер, технических, программно-аппаратных средств защиты детей от информации, причиняющей вред их здоровью и (или) развитию.

Для обеспечения информационной безопасности детей при использовании ресурсов сети Интернет во всех подведомственных образовательных организациях необходимо использовать методические материалы для обеспечения информационной безопасности детей при использовании ресурсов сети Интернет, разработанные Министерством образования и науки Российской Федерации совместно с Министерством связи и массовых коммуникаций Российской Федерации и Советом Федерации Федерального собрания Российской Федерации в соответствии с рекомендациями парламентских слушаний Совета Федерации Федерального Собрания Российской Федерации от 14 марта 2014 года, которые размещены на Образовательном портале («Рекомендации МОН РФ») (далее – Методические материалы).

Для школ Камчатского края, обеспечиваемых доступом к сети Интернет за счет средств краевого бюджета, провайдером реализована система централизованной контент-фильтрации трафика, обеспечивающая соблюдение требований информационной безопасности детей при использовании сети Интернет в образовательных организациях. Общеобразовательная организация имеет право устанавливать дополнительные средства контент-фильтрации.

При блокировке централизованной системой контент-фильтрации Интернет-ресурса (Интернет-страницы), доступ к которому необходим в образовательной организации, либо при обнаружении ресурсов, не совместимых с задачами обучения и воспитания обучающихся, следует обращаться с заявкой на разблокировку/блокировку в технический отдел КГАУ КЦИОКО по адресу электронной почты support@kcioko.ru. В заявке необходимо указать точный адрес заблокированного/требующего блокировки Интернет-ресурса (Интернет-страницы), обоснование необходимости его использования в образовательных целях либо блокировки, а также контактные данные лица, подавшего заявку.

Обращаем внимание, что в связи с обеспечением централизованной контент-фильтрации Интернет-трафика бесперебойный доступ к ресурсам, обеспечивающим ведение административно-хозяйственной деятельности общеобразовательных организаций (например, <http://zakupki.gov.ru>) в рамках обеспечиваемого за счет

краевого бюджета подключения к сети Интернет **не гарантируется**. Чтобы избежать возможных проблем с доступом к ресурсам, необходимым для обеспечения административно-хозяйственной деятельности организации, рекомендуем подключить отдельный канал доступа к сети Интернет без контент-фильтрации трафика. Указанный канал доступа к сети Интернет не должен использоваться несовершеннолетними детьми, что должно быть отражено в локальных актах общеобразовательной организации. В случае, если общеобразовательная организация имеет дополнительное подключение к сети Интернет, отличное от подключения, обеспечиваемого за счёт средств краевого бюджета, организация обязана самостоятельно обеспечить подключение всех рабочих мест, которые используются обучающимися для доступа к сети Интернет через указанный канал, к системе контент-фильтрации в соответствии с Методическими материалами.

Дополнительно сообщаем, что для 18 общеобразовательных организаций в Камчатском крае доступ к сети Интернет обеспечивается в соответствии с государственным контрактом от 28.06.2019 № 0173100007519000026_144316 между Минкомсвязью России и ПАО «Ростелеком». Перечень таких общеобразовательных организаций, а также скорость доступа к сети Интернет приведены в приложении № 1 к настоящему письму и на Образовательном портале. Контакты службы технической поддержки (в том числе по вопросам работы системы контент-фильтрации) для указанных организаций приведены в приложении 2 к настоящему письму и на Образовательном портале.

Просим довести полученную информацию до сведения руководителей всех подведомственных общеобразовательных организаций.

Приложение в эл. виде

Директор



Е.С. Шкирина

Приложение № 1
к письму КГАУ «Камчатский
центр информатизации и оценки
качества образования»
от «23» января 2020 г. № 04-23

**Перечень общеобразовательных организаций в Камчатском крае,
которым предоставляется Интернет за счёт краевых средств**

№ п/п	Наименование общеобразовательной организации	Скорость доступа (входящая) к внешнему сегменту сети Интернет, Мбит/сек
Петропавловск-Камчатский городской округ		
1	МАОУ "Средняя школа № 1" Петропавловск-Камчатского городского округа	100
2	МАОУ "Средняя школа № 3 имени А.С. Пушкина" Петропавловск-Камчатского городского округа	100
3	МБОУ "Средняя школа № 4 имени А.М. Горького" Петропавловск-Камчатского городского округа	100
4	МБОУ "Основная школа № 5" Петропавловск-Камчатского городского округа	100
5	МБОУ "Основная школа № 6" Петропавловск-Камчатского городского округа	100
6	МБОУ "Средняя школа № 7" Петропавловск-Камчатского городского округа	100
7	МАОУ "Средняя школа № 8" Петропавловск-Камчатского городского округа	100
8	МБОУ "Средняя школа № 9" Петропавловск-Камчатского городского округа	100
9	МБОУ "Средняя школа № 10" Петропавловск-Камчатского городского округа	100
10	МБОУ "Средняя школа № 11 имени В.Д. Бубенина" Петропавловск-Камчатского городского округа	100
11	МБОУ "Средняя школа № 12" Петропавловск-Камчатского городского округа	100
12	МБОУ "Средняя школа № 15" Петропавловск-Камчатского городского округа	100
13	МБОУ "Средняя школа № 17 им. В.С. Завойко" Петропавловск-Камчатского городского округа	100
14	МБОУ "Средняя школа № 20" Петропавловск-Камчатского городского округа	100
15	МБОУ "Лицей № 21"	100
16	МАОУ "Средняя школа № 24" Петропавловск-Камчатского городского округа	100
17	МБОУ "Средняя школа № 26" Петропавловск-Камчатского городского округа	100

18	МАОУ "Средняя школа № 27" Петропавловск-Камчатского городского округа	100
19	МАОУ "Средняя школа № 28 имени Г.Ф. Кирдищева" Петропавловск-Камчатского городского округа	100
20	МАОУ "Средняя школа № 30" Петропавловск-Камчатского городского округа	100
21	МАОУ "Средняя школа № 31" Петропавловск-Камчатского городского округа	100
22	МБОУ "Основная школа № 32"	100
23	МАОУ "Средняя школа № 33 с углубленным изучением отдельных предметов" Петропавловск-Камчатского городского округа	100
24	МБОУ "Средняя школа № 34 с углубленным изучением отдельных предметов" Петропавловск-Камчатского городского округа	100
25	МБОУ "Средняя школа № 35" Петропавловск-Камчатского городского округа	100
26	МАОУ "Средняя школа № 36" Петропавловск-Камчатского городского округа	100
27	МБОУ "Основная школа № 37" Петропавловск-Камчатского городского округа	100
28	МАОУ "Гимназия № 39" Петропавловск-Камчатского городского округа	100
29	МБОУ "Средняя школа № 40" Петропавловск-Камчатского городского округа	100
30	МБОУ "Средняя школа № 41" Петропавловск - Камчатского городского округа	100
31	МАОУ "Средняя школа № 42" Петропавловск-Камчатского городского округа	100
32	МАОУ "Средняя школа № 43" Петропавловск-Камчатского городского округа	100
33	МАОУ "Средняя школа № 45" Петропавловск-Камчатского городского округа	100
34	МБОУ "Лицей № 46" Петропавловск-Камчатского городского округа	100
35	МАОУ "Начальная школа - детский сад № 52" Петропавловск-Камчатского городского округа	100
Елизовский муниципальный район		
36	МБОУ "Елизовская средняя школа №1 имени М.В. Ломоносова"	100
37	МБОУ "Елизовская средняя школа №2"	100
38	МБОУ "Елизовская средняя школа № 3"	100
39	МБОУ "Елизовская основная школа №4"	100
40	МБОУ "Елизовская средняя школа №7 им. О.Н. Мамченкова"	100
41	МБОУ "Елизовская средняя школа № 8"	100
42	МБОУ "Елизовская средняя школа №9"	100
43	МБОУ "Паратунская средняя школа"	50
44	МБОУ "Корякская средняя школа"	50
ЗАТО г. Вилучинск		
45	МБОУ "Средняя школа № 1"	100

46	МБОУ "Средняя школа № 2"	100
47	МБОУ "Средняя школа № 3"	100
48	МБОУ "Средняя школа № 9"	100
Мильковский муниципальный район		
49	МКОУ "Лазовская средняя школа"	0,5
50	МКОУ "Долиновская средняя школа"	0,5
Усть-Большерецкий муниципальный район		
51	МБОУ Усть-Большерецкая средняя общеобразовательная школа № 2	50
52	МАОУ Озерновская средняя общеобразовательная школа № 3 Усть-Большерецкого муниципального района	0,5
53	МБОУ Апачинская средняя общеобразовательная школа № 7	50
54	МБОУ Запорожская начальная школа - детский сад №9	0,5
55	МБОУ Усть-Большерецкая районная вечерняя (сменная) общеобразовательная школа	50
Усть-Камчатский муниципальный район		
56	МБОУ "Средняя школа №2 п. Усть-Камчатск"	50
57	МБОУ "Средняя школа № 4 п. Ключи"	50
58	МБОУ "Средняя школа № 6 п. Козыревск"	50
59	МБОУ "Вечерняя школа № 2 п. Усть-Камчатск"	50
Быстринский муниципальный район		
60	МБОУ "Быстринская средняя общеобразовательная школа"	0,5
61	МБОУ "Анавгайская средняя общеобразовательная школа"	0,5
Соболевский муниципальный район		
62	МОКУ "Соболевская средняя школа"	0,5
63	МОКУ "Устьевая школа основного общего образования"	0,5
64	МОКУ "Крутогоровская средняя школа"	0,5
Олюторский муниципальный район		
65	МКОУ "Тиличикская средняя школа"	0,5
66	МКОУ "Пахачинская средняя школа"	0,5
67	МКОУ "Среднепахачинская средняя школа"	0,5
68	МКОУ "Вывенкская средняя школа"	0,5
69	МКОУ "Ачайваямская средняя школа"	0,5
70	МКОУ "Хаилинская средняя школа"	0,5
71	МКОУ "Апукская средняя школа"	0,5
Карагинский муниципальный район		
72	МБОУ "Оссорская средняя школа"	0,5
73	МБОУ "Ивашкинская средняя школа"	0,5
74	МБОУ "Ильпырская основная школа"	0,5
75	МБОУ "Карагинская основная школа"	0,5
76	МБОУ "Тымлатская средняя школа"	0,5
Тигильский муниципальный район		
77	МБОУ "Тигильская средняя общеобразовательная школа"	0,5
78	МБОУ "Усть-Хайрюзовская средняя общеобразовательная школа"	0,5
79	МБОУ "Хайрюзовская начальная школа-детский сад"	0,5
80	МБОУ "Лесновская основная общеобразовательная школа"	0,5
81	МБОУ "Седанкинская средняя общеобразовательная школа"	0,5

82	МБОУ "Воямпольская средняя общеобразовательная школа"	0,5
83	МБОУ "Ковранская средняя школа"	0,5
Пенжинский муниципальный район		
84	МКОУ "Каменская средняя школа"	0,5
85	МКОУ "Слаутнинская средняя школа"	0,5
86	МКОУ "Аянкинская средняя школа"	0,5
87	МКОУ "Манильская средняя школа"	0,5
88	МКОУ "Таловская средняя школа"	0,5
Алеутский муниципальный район		
89	МБОУ "Никольская средняя общеобразовательная школа"	0,5
Городской округ пос. Палана		
90	Муниципальное казенное образовательное учреждение "Средняя общеобразовательная школа № 1 пгт Палана"	0,5
Краевые общеобразовательные организации		
91	КГОАУ "Центр образования "Эврика"	100
92	КГОБУ "Камчатская школа-интернат для обучающихся с ограниченными возможностями здоровья"	100
93	КГОБУ "Камчатская школа-интернат для детей-сирот и детей, оставшихся без попечения родителей"	100
94	КГОБУ "Петропавловск-Камчатская школа № 1 для обучающихся с ограниченными возможностями здоровья"	100
95	КГОБУ "Петропавловск-Камчатская школа № 2 для обучающихся с ограниченными возможностями здоровья"	100
96	КГОБУ "Петропавловск-Камчатская школа-интернат для детей-сирот и детей, оставшихся без попечения родителей, с ограниченными возможностями здоровья"	100
97	КГОБУ "Тиличикская школа-интернат для обучающихся с ограниченными возможностями здоровья"	0,5
98	КГОБУ "Средняя школа № 2"	100
99	КГОБУ "Вечерняя (сменная) школа № 13"	100
100	КГОБУ "Вечерняя (сменная) школа № 16"	100
101	КГОБУ "Мильковская средняя школа № 1"	50
102	КГОБУ "Мильковская средняя школа № 2"	50
103	КГОБУ "Мильковская открытая (сменная) средняя школа"	50

Перечень общеобразовательных организаций, которым предоставляется Интернет в соответствии с государственным контрактом от 28.06.2019 № 0173100007519000026_144316 между Минкомсвязью России и ПАО «Ростелеком»

№ п/п	Наименование общеобразовательной организации	Скорость доступа (входящая) к внешнему сегменту сети Интернет, Мбит/сек
1	МБОУ "Елизовская начальная школа №5"	100
2	МБОУ «Нагорненская средняя школа»	50
3	МБОУ "Пионерская средняя школа"	50
4	МБОУ "Средняя школа Вулканного городского поселения"	50
5	МБОУ "Николаевская средняя школа"	50
6	МБОУ "Сосновская начальная школа"	50
7	МБОУ "Термальненская средняя школа"	50
8	МБОУ "Лесновская основная общеобразовательная школа"	50
9	МБОУ "Начикинская средняя школа"	50
10	МБОУ "Раздольненская средняя школа им. В.Н. Ролдугина"	50
11	МКОУ "Шаромская средняя школа"	50
12	МКОУ "Атласовская средняя школа"	50
13	МБОУ "Октябрьская средняя общеобразовательная школа № 1"	50
14	МБОУ "Большереецкая средняя общеобразовательная школа №5"	50
15	МБОУ "Средняя школа № 5 п.Ключи-1"	50
16	КГОбУ "Елизовская школа-интернат для обучающихся с ограниченными возможностями здоровья"	100
17	КГОбУ "Камчатская санаторная школа-интернат"	50
18	КГОбУ «Елизовская районная вечерняя (сменная) школа»	100

Приложение № 2
к письму КГАУ «Камчатский
центр информатизации и оценки
качества образования»
от «23» января 2020 г. № 04-23

**Контактная информация
для обращения по вопросам обеспечения доступа к сети Интернет**

1. По вопросам отсутствия в общеобразовательной организации доступа к сети Интернет или несоответствия фактической и заявленной скорости доступа к сети Интернет:

– ПАО «Ростелеком», телефон технической поддержки 8-800-301-33-11,

– Краевое государственное автономное учреждение «Камчатский центр информатизации и оценки качества образования» (КГАУ КЦИОКО), телефон (4152) 201-124 – технический отдел, адрес электронной почты для направления заявок: support@kcioko.ru.

2. По вопросам расширения существующего канала доступа к сети Интернет:

– ПАО «Ростелеком», телефон 8 (415-2) 46-08-95, контактное лицо – Стрельцова Людмила Владимировна.

**Контактная информация
для обращения по вопросам обеспечения доступа к сети Интернет
общеобразовательным организациям, которым обеспечивается доступ к
сети Интернет в соответствии с государственным контрактом
от 28.06.2019 № 0173100007519000026_144316
между Минкомсвязью России и ПАО «Ростелеком»**

По вопросам отсутствия в общеобразовательной организации доступа к сети Интернет, а также по вопросам работы системы контент-фильтрации:

– Специалист по работе с техническими претензиями (сменный) направления по работе с техническими, телефон 8-800-301-32-31, адрес электронной почты espd_ce@rt.ru

Приложение № 3
к письму КГАУ «Камчатский
центр информатизации и оценки
качества образования»
от «23» января 2020 г. № 04-23

Инструкция по проведению измерения скорости доступа к сети Интернет в образовательных организациях в Камчатском крае

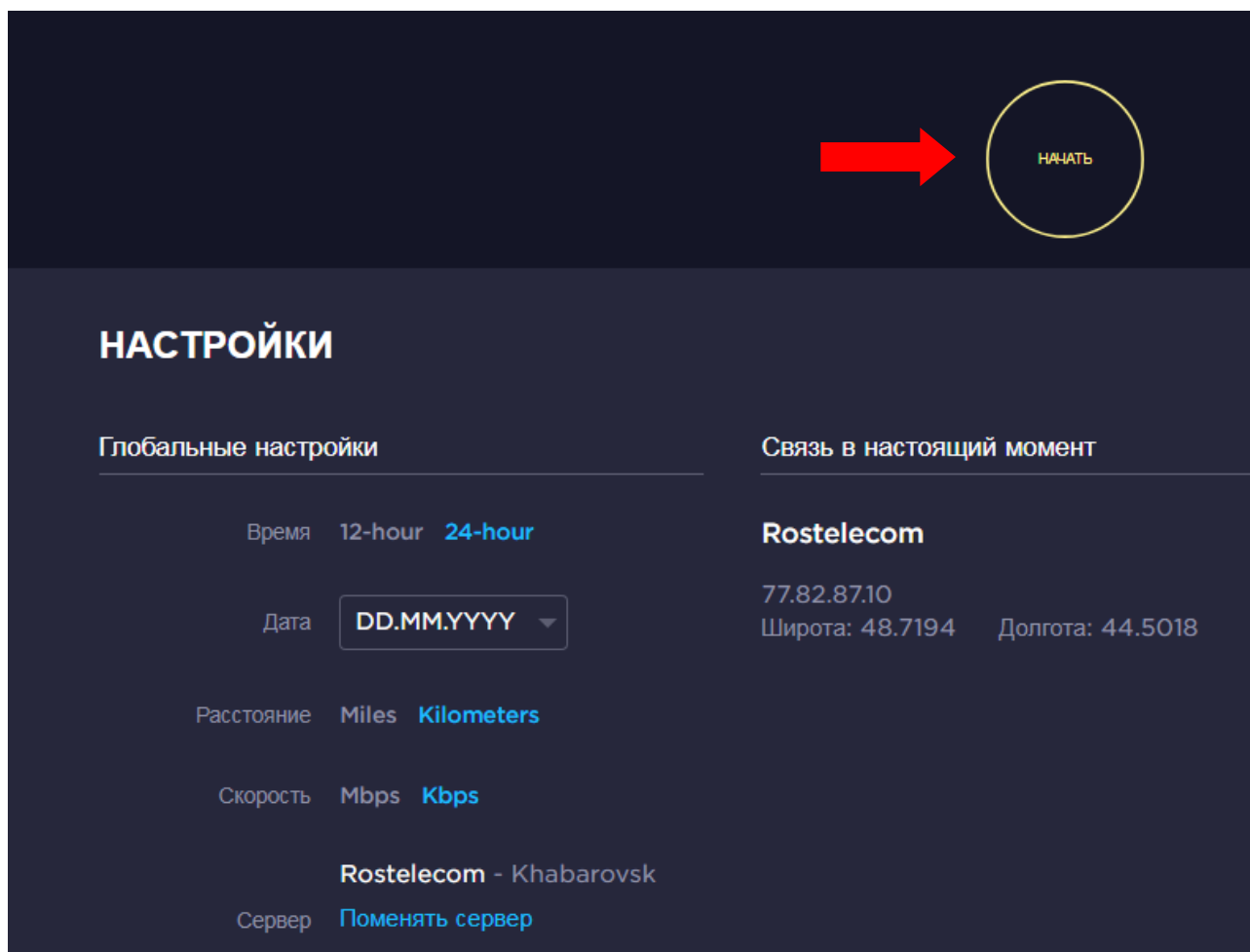
1. Условия проведения измерений скорости доступа к сети Интернет:

- во время проведения измерений необходимо обеспечить, чтобы в сети Интернет образовательной организации работал **ТОЛЬКО ОДИН КОМПЬЮТЕР**, на котором непосредственно проводится замер скорости;
- на компьютере, который используется для проведения измерений, необходимо отключить все программы, обращающиеся к Интернету, в том числе почтовые программы, программы связи и обмена сообщениями, остановить загрузку файлов менеджерами закачек и браузерами, закрыть все лишние окна и вкладки браузеров

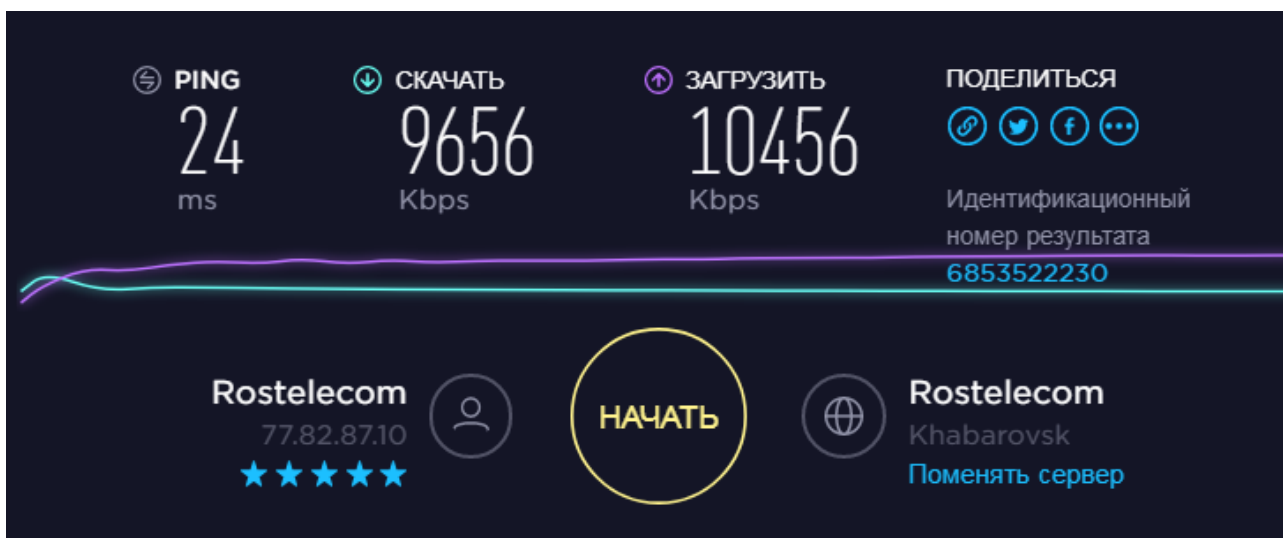
2. Измерение скорости доступа к сети Интернет **при наземном способе подключения** проводится с использованием сервиса на сайте <http://www.speedtest.net/ru>.

2.1. Перед началом тестирования в разделе «Настройки» необходимо выбрать следующие значения единиц измерения: «Расстояние» – «Kilometers», «Скорость» – «Kbps». В поле «Сервер» нажать «Поменять сервер» и выбрать «Khabarovsk – Rostelecom».

2.2. После настройки параметров можно приступать к тестированию, для этого необходимо нажать кнопку «Начать».



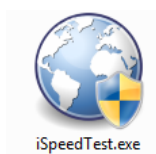
2.3. Результат измерения отображается на экране:



Сохраните полученные результаты, дату и время проведения измерений.

3. Измерение скорости доступа к сети Интернет **при подключении через спутник** проводится с использованием приложения iSpeedTest.

3.1. Скачайте приложение sgoSpeedTest на сайте kcioko.ru по ссылке <http://www.kcioko.ru/files/download/sgoSpeedTest.zip> и сохраните в любом удобном месте на компьютере, вид значка приложения:

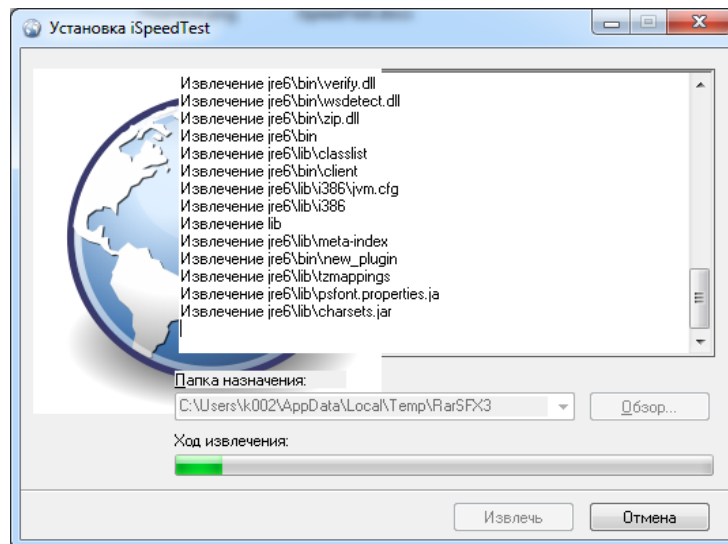


3.2. Перед запуском приложения проверьте соблюдение условий проведения измерений:

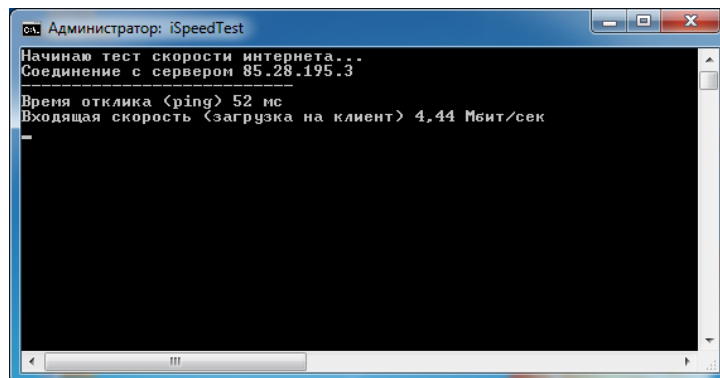
- закройте ВСЕ программы, даже те, которые не используют интернет-подключение;
- временно приостановите работу антивирусной программы (проверку сетевой активности);
- если на компьютере работают программы-фаервол (Outpost, VipNet, Kerio либо др.), отключите их на время проведения измерений;
- временно отключите брандмауэр Windows (см. инструкцию в приложении 3)
- убедитесь, что компьютер, на котором проводятся измерения скорости – единственный, подключенный к сети Ростелекома;
- подключите компьютер напрямую в модем провайдера.

В случае невыполнении этих условий результаты работы программы iSpeedTest могут быть недостоверны либо работа программы невозможна.

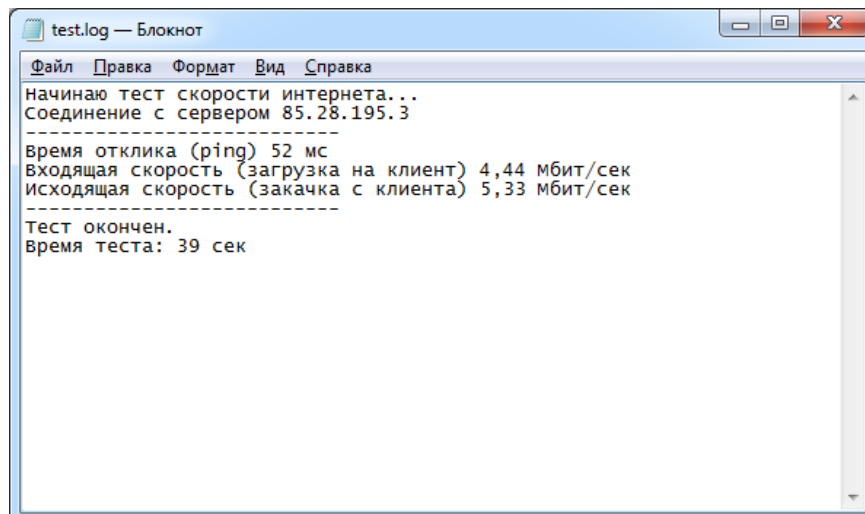
3.3. При соблюдении всех указанных условий запустите приложение iSpeedTest. Программа является самораспаковывающимся архивом, процесс установки отображается в окне:



После окончания распаковки программа запускается автоматически. Ход работы программы и результат измерений отображается в окне:



Результат работы программы будет дополнительно выведен в текстовом файле:



Сохраните полученные результаты, дату и время проведения измерений.

4. Оценка результатов измерения

4.1. Полученный результат измерения скорости доступа к сети Интернет необходимо сравнить с допустимыми показателями. Проверка считается успешно выполненной, если измеренная скорость входящего соединения составила:

- не менее 288 Кбит/сек при подключении канала доступа к сети Интернет 512 Кбит/сек;
- не менее 576 Кбит/сек при подключении канала доступа к сети Интернет 1024 Кбит/сек;
- не менее 1152 Кбит/сек при подключении канала доступа к сети Интернет 2048 Кбит/сек.

4.2. Если полученный результат измерения соответствует указанным значениям, никаких действий предпринимать не нужно.

4.2. Если результаты проверки показали несоответствие измеренной скорости контрольным показателям, указанным в п. 4.1, необходимо провести дополнительные измерения (пункт 5) и составить акт по форме согласно Приложению 1.

5. Порядок проведения дополнительных измерений

5.1. Дополнительные измерения скорости доступа к сети Интернет должны проводиться в присутствии комиссии, в составе которой должно быть не менее трех представителей образовательной организации.

5.2. Измерения скорости доступа к сети Интернет необходимо производить не менее трех раз в день (утром, днем и вечером) в течение не менее трех дней.

5.3. Измерения проводятся в порядке, описанном в разделах 2, 3 Инструкции.

5.4. Результаты измерений следует заносить в акт о проведенных измерениях скорости доступа к сети Интернет с указанием даты и времени проведения проверки и результатов измерений. Акт должен быть оформлен согласно Приложению 1 и подписан членами комиссии.

5.5. Скан-копию акта о проведенных измерениях скорости доступа к сети Интернет необходимо направить в КГАУ «Камчатский центр информатизации и оценки качества образования» по адресу support@kcioko.ru.

6. Периодичность проведения измерений

6.1. Плановая проверка скорости доступа к сети Интернет в образовательных организациях проводится 2 раза в год, информация о сроках и порядке проведения проверки направляется в органы управления образованием муниципальных районов (городских округов), в краевые образовательные организации.

6.2. Образовательная организация проводит измерение скорости доступа к сети Интернет в соответствии с настоящей инструкцией. Если результаты проверки показали несоответствие измеренной скорости контрольным показателям, образовательная организация готовит акт по форме согласно Приложению 1 и направляет в КГАУ «Камчатский центр информатизации и оценки качества образования» по адресу support@kcioko.ru.

6.3. Образовательным организациям рекомендуется по собственной инициативе проводить измерения скорости доступа к сети Интернет периодически либо при выявлении проблем доступа к Интернет-ресурсам. При проведении внеплановых измерений следует также руководствоваться настоящей инструкцией.

АКТ
о проведенных измерениях скорости доступа к сети Интернет в

полное наименование общеобразовательной организации

_____ 2020 года

Для проведения измерения скорости доступа к сети Интернет назначена комиссия в составе:

ФИО, должность – председатель комиссии,

ФИО, должность – член комиссии,

ФИО, должность – член комиссии.

Комиссия в период с _____ по _____ произвела измерения скорости доступа к сети Интернет с использованием программы _____.

Во время проведения измерений в сети Интернет в образовательной организации работал только один компьютер, на котором непосредственно проводились измерения.


Результат измерений скорости доступа к сети Интернет:

№ измерения	Дата, время проведения измерения	Скорость входящего соединения (скачать), Кбит/сек	Скорость исходящего соединения (загрузить), Кбит/сек
1.			
2.			
3.			
4.			
5.			
6.			
7.			
8.			
9.			


Председатель комиссии _____ ФИО

Член комиссии _____ ФИО

Член комиссии _____ ФИО

1. Откройте «Панель управления, Все элементы панели управления». Найдите «Брандмауэр Windows»:  Брандмауэр Windows

2. В разделе настроек брандмауэра слева выберете пункт:
3. Отключите брандмауэр как показано на рисунке ниже:

 [Включение и отключение брандмауэра Windows](#)

